

USER MANUAL

apexcam M90 Pro

ACTION CAMERA



R 210-137732

Capitolo

Introduzione	01
Denominazioni Delle Parti.....	02
1 Guida Introduttiva E Controlli Di Base Della Fotocamera	04
Niziare.....	05
Batteria.....	05
Utilizzo Della Custodia Impermeabile.....	06
Guida Veloce.....	09
2 Panoramica Della Modalità Fotocamera	10
Modalità Video.....	11
Modalità Riproduzione Video.....	11
Modalità Impostazione Video.....	12
Modalità Foto.....	12
Modalità Riproduzione Foto.....	13
Modalità Di Impostazione Foto.....	13
Modalità Di Impostazione Generale.....	14
Modalità Di Impostazione Del Sistema.....	14
3 Personalizza Il Suo M90 Pro	15
Impostazione Video.....	16
Impostazione Foto.....	17
Impostazioni Generali.....	18
Impostazioni Di Sistema.....	19
4 WIFI E Altre Funzioni	22
Collegamento All'app Live DV.....	23
Riproduzione Dei Contenuti.....	25
Eliminazione Di Video E Foto.....	25
Mic Esterno.....	26
Remoto 2.4G.....	27

Introduzione

Gentile cliente,
grazie mille per aver scelto **APEXCAM** tra molti marchi.

APEXCAM ha sempre attribuito grande importanza alla qualità del prodotto e alla soddisfazione del cliente.

Speriamo sinceramente che Lei possa dare alcuni suggerimenti durante il processo di utilizzo per aiutarci a estrarre i nostri prodotti.

Come designer professionista, produttore e venditore online di prodotti elettronici e prodotti per esterni, rilasceremo sempre più prodotti nel futuro. Continua a prestare attenzione per favore.

È innegabile che i prodotti elettronici produrranno inevitabilmente errori nel processo di produzione e trasporto. Se ha domande o riceve prodotti difettosi, non esitare a contattarci.

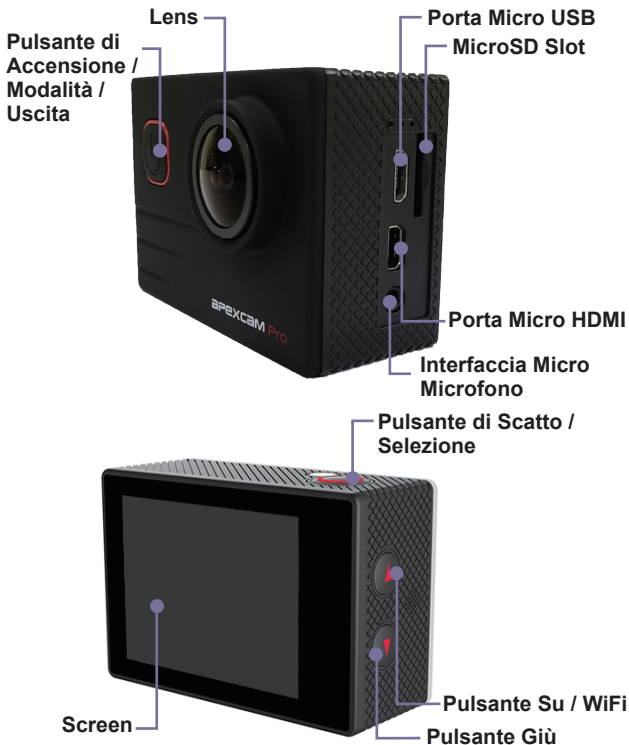
- Il nostro intimo team di assistenza post-vendita la risponderà non appena riceveremo la Sua e-mail e la aiuterà a risolvere il problema al più presto.
- Tutti i nostri prodotti hanno una garanzia di un anno e 30 giorni senza motivo di rimborso. Finché il prodotto si conferma difettoso, la invieremo un nuovo prodotto.

Quindi se avete domande o dubbi, non esitate a contattarci, saremo al vostro servizio 24 ore al giorno, Ti risponderemo al più presto.

Email: supports@apexcam.com

Cordiali saluti,
APEXCAM

Denominazioni Delle Parti





Sportellino Batteria

1

Guida Introduttiva E Controlli Di Base Della Fotocamera

Questo capitolo descrive i passaggi preparatori per lo scatto e la guida di avvio rapido della fotocamera.

Niziare

Benvenuto nel Suo nuovo M90 pro. Per acquisire video e foto, è necessaria una scheda micro SD(è venduto separatamente).

Schede Micro SD

Utilizzare schede di memoria di marca che soddisfano questi requisiti:

- 1** micro SD, micro SDHC o micro SDXC
- 2** Classe 10 o classificazione UHS-I
- 3** Capacità fino a 8 ~ 64 GB (FAT32)



Note

■ formattare la scheda micro SD prima usare questa fotocamera. Per mantenere il Suo micro Scheda SD in buone condizioni, formattala regolarmente. La riformattazione cancella tutto i tuoi contenuti, quindi prima assicurati di scaricare le Sue foto e i Suoi video.

Batteria

Caricare La Batteria

- 1** Collegare la fotocamera a una fonte di alimentazione USB (5V/1A).
- 2** Quando la batteria è in carica, l'indicatore dello stato di carica è ancora acceso.
- 3** Quando la batteria è completamente carica, l'indicatore dello stato di carica si spegne.



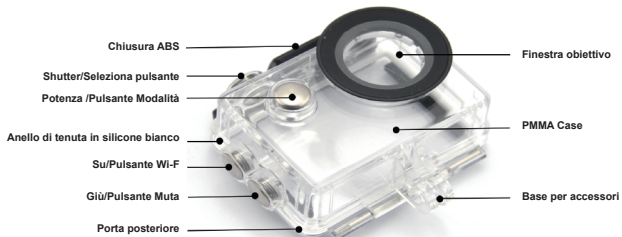
Note

- Tempo di ricarica: alimentazione 5V 1A per 4 ore.
- Assicurarsi che la fotocamera sia spenta durante la ricarica.
- Utilizzare solo caricabatterie con uscita 5V 1A.
- Rimuovere la batteria e utilizzare il caricabatterie per auto di marca 5V / 1A prima di utilizzarlo come fotocamera per cruscotto.
- Non conservare a temperature superiori a 60 ° C / 140 ° F.
- Non disassemblare, schiacciare, danneggiare o gettare nel fuoco.
- Non utilizzare una batteria di espansione.
- Smettere di usare la batteria dopo l'immersione in acqua.
- Non gettare la fotocamera o la batteria nel cestino per trovare un punto di raccolta specifico.

Utilizzo Della Custodia Impermeabile

Custodia Impermeabile

Progettato per le immersioni, il surf, lo snorkeling e altre attività acquatiche. La custodia impermeabile non solo fornisce una migliore protezione impermeabile per la tua fotocamera, ma fornisce anche una protezione aggiuntiva da polvere, graffi e urti. Cinghia da trasporto leggera, materiale PMMA di alta qualità per alta qualità. Con una custodia impermeabile, puoi registrare 30 M di attività sott'acqua, senza compromettere lo scatto, chiaro e vivido. I tuoi movimenti e gli effetti fotografici non sono influenzati dalla pressione anti-surf. È conveniente collegare la fotocamera ad altri accessori tramite questa custodia impermeabile.



Apri La Custodia Impermeabile

Step 1



Step 2



Chiudere La Custodia Impermeabile

Step 1



Step 2



**Note**

- Per scattare un video o una foto chiari, strappare la pellicola protettiva dell'obiettivo della custodia impermeabile prima dell'uso e proteggere la finestra dell'obiettivo dopo l'uso.
- Prima di sigillare la custodia impermeabile, mantenere pulito il sigillo in silicone bianco della custodia della fotocamera e un pelo o un pezzo di sabbia causeranno perdite. È possibile disattivare lo chassis per i test senza inserire la fotocamera. Immergi completamente la scatola nell'acqua per circa un minuto. Rimuovere l'involucro esterno dall'acqua, asciugare l'involucro esterno con un asciugamano, quindi aprire l'involucro esterno. Se l'interno è asciutto, la custodia può essere utilizzata in sicurezza sott'acqua.
- Prima di sigillare la custodia impermeabile, assicurarsi che la custodia impermeabile sia ben sigillata prima dell'uso. Se il sigillo di silicone bianco risulta indurito, deformato o danneggiato, smettere di usare il serbatoio e sostituirlo con uno nuovo.
- Asciugare in tempo dopo l'uso, altrimenti il pulsante di metallo della custodia impermeabile genererà polvere e ridurrà le prestazioni di impermeabilità. Dopo l'uso in acqua di mare o in spiaggia, sciacquare l'esterno dell'involucro con acqua pulita e lasciare asciugare. Ciò eviterà la corrosione del perno della cerniera e l'accumulo di sale nella guarnizione, che può causare malfunzionamenti. Non risciacquare l'interno con acqua.
- Quando si utilizza la fotocamera con l'impermeabilizzazione a bassa temperatura, come Inverno, Giorno di pioggia, Sott'acqua e così via, eseguire il trattamento antiappannamento in modo da evitare il video sfocato. Si consiglia di aggiungere un film antiappannamento; inserire la pellicola antiappannamento nella custodia impermeabile per impedire all'obiettivo di appannarsi a basse temperature o in ambienti umidi.
- Proteggelo da cadute e cadute e da temperature elevate superiori a 80 ° C.

- La custodia impermeabile è una parte soggetta a usura e raccomandiamo vivamente di sostituire la custodia impermeabile nel tempo in base all'ambiente e alla frequenza di utilizzo.

Guida Veloce

1 ACCENSIONE + SPEGNIMENTO

- **Per accendere:** tenere premuto il pulsante Mode per tre secondi. La fotocamera emette un segnale acustico mentre la spia di stato della fotocamera è accesa. Quando vengono visualizzate informazioni sul display LCD o sulla schermata di stato della fotocamera, la fotocamera è accesa.
- **Per spegnere:** tenere premuto il pulsante Mode per tre secondi. La fotocamera emette un segnale acustico mentre la spia di stato della fotocamera è spenta.

2 MODALITÀ DI COMMUTAZIONE

- **Per cambiare modalità:** premere il pulsante Modalità per cambiare modalità.

3 MODALITÀ DI USCITA

- **Per uscire dalla modalità:** premere il pulsante Modalità per uscire dalla modalità.

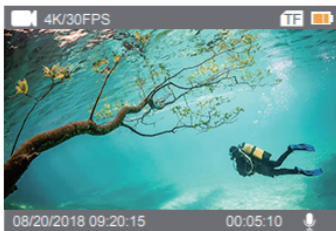
2

Panoramica Della Modalità Fotocamera

Ci sono 8 modalità: video, foto, riproduzione video, riproduzione foto, impostazioni video, Impostazioni foto, impostazioni generali e impostazioni di sistema.

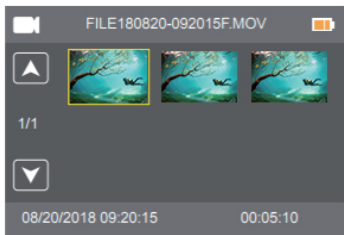
Modalità Video

La modalità video è la modalità predefinita all'accensione della camera. In modalità video, preme il pulsante dell'otturatore, la camera inizia a registrare video. Preme l'otturatore per interrompere la registrazione del video.



Modalità Riproduzione Video

Premere più volte il pulsante Modalità per passare alla modalità di riproduzione video. In modalità di riproduzione video, premere il pulsante Su / Giù per scorrere i file video. Premi il pulsante Otturatore per aprire il video in visualizzazione a schermo intero. Tenere premuto il pulsante Su per 3 secondi per eliminare il video.



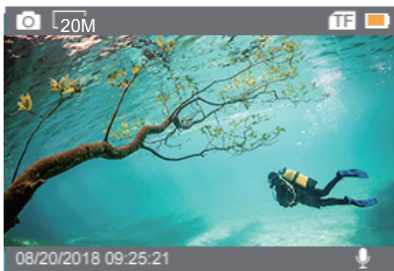
Modalità Impostazione Video

Premere più volte il pulsante Modalità per passare alla modalità di impostazione video.



Modalità Foto

Premere il pulsante Modalità una volta per passare alla Modalità foto dopo aver acceso la camera. In modalità Foto, preme il pulsante Otturatore, la camera scatta una foto.



Modalità Riproduzione Foto

Premere più volte il pulsante Modalità per passare alla modalità di riproduzione foto. In modalità di riproduzione foto, premere il pulsante Su / Giù per scorrere i file delle foto. Premi il pulsante Otturatore per aprire la foto a schermo intero. Tenere premuto il pulsante Su per 3 secondi per eliminare la foto.



Modalità Di Impostazione Foto

Premere più volte il pulsante Modalità per passare alla Modalità impostazione foto.



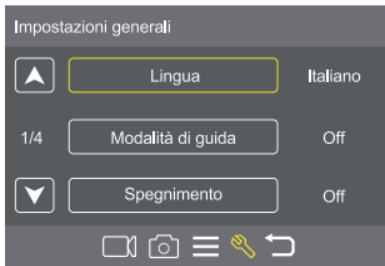
Modalità Di Impostazione Generale

Premere più volte il pulsante Modalità per passare alla Modalità impostazioni generali.



Modalità Di Impostazione Del Sistema

Premere più volte il pulsante Modalità per passare alla Modalità impostazioni di sistema.



3

Personalizza Il Suo M90 Pro

Puoi iniziare a configurare il tuo M90pro. Puoi scegliere la lingua appropriata, la risoluzione video, la dimensione dei pixel della fotocamera, ecc.

Impostazione Video

- 1 Risoluzione video:** 4K / 30FPS, EIS 4K / 30FPS, 2.7K / 30FPS, 1080P / 60FPS, 1080P / 30FPS, 720P / 120FPS
L'impostazione predefinita è 4K / 30FPS.



Note

- quando si riprendono il video ad alta risoluzione in ambienti ad alta temperatura, la camera potrebbe surriscaldarsi e consumare più energia.

2

EIS: On / Off

L'impostazione predefinita è disattivata.

Questa impostazione regola il metraggio per compensare il movimento durante l'acquisizione. Il risultato è un filmato più fluido, in particolare nelle attività con movimento relativamente piccolo ma veloce, tra cui ciclismo, motociclismo e uso portatile.



Note

- Se attiva EIS, quindi seleziona 4K / 30FPS, l'EIS verrà disattivato automaticamente.
- Se seleziona 4K / 30FPS, quindi attiva EIS, la risoluzione video sarà automaticamente EIS 4K / 30FPS.

3

Registrazione in loop: Off / 1 Min. / 3 min. / 5 minuti.

L'impostazione predefinita è disattivata.

Utilizzando la registrazione in loop, è possibile registrare continuamente video, ma salvare solo i momenti desiderati. Ad esempio, se si seleziona un intervallo di 5 minuti, vengono salvati solo i 5 minuti precedenti quando si preme il pulsante dell'otturatore per interrompere la registrazione. Se si registra per 5 minuti e non si preme il pulsante dell'otturatore per interrompere la registrazione e il salvataggio, la fotocamera registra un nuovo intervallo di 5 minuti registrando nei 5 minuti precedenti di riprese. Quando la scheda micro SD è piena, i nuovi file copriranno quello vecchio se la registrazione in loop è attiva.

- 4 Video Time Lapse:** Off / 1 Sec. / 5 Sec. / 10 Sec. / 30 Sec. / 60 sec. L'impostazione predefinita è disattivata. Time Lapse Video crea video da fotogrammi acquisiti a intervalli specifici. Questa opzione consente di acquisire un evento time-lapse e di visualizzarlo o condividerlo immediatamente come video. Time Lapse Il video viene catturato senza audio.
- 5 Low Motion:** Off, 1080P / 60FPS, 720P / 120FPS
L'impostazione predefinita è disattivata. Il rallentatore è un effetto nel cinema in cui il tempo sembra essere rallentato.

**Note**

se si utilizza la funzione Rallentatore, l'EIS verrà disattivato automaticamente. Il video al rallentatore viene catturato senza audio.

- 6 Registrazione audio:** On / Off
L'impostazione predefinita è attiva. Disattiva la registrazione audio, la videocamera non registra l'audio quando registri il video.

Impostazione Foto

- 1 Risoluzione foto:** 20 M / 16 M / 14 M / 12 M / 8 M / 5 M
L'impostazione predefinita è 12 M.
- 2 Foto time lapse:** Off / 2 Sec. / 10 Sec.
L'impostazione predefinita è disattivata. Time Lapse Photo acquisisce una serie di foto a intervalli specificati. Usa questa modalità per scattare foto di qualsiasi attività, quindi scegli quelle migliori in seguito.
- 3 Foto Burst:** Off / 3 foto / 5 foto
L'impostazione predefinita è disattivata. Burst scatta fino a 5 foto in 1 secondo, quindi è perfetto per catturare attività in rapido movimento.

Impostazioni Generali

- 1 Volume:** 0-10
L'impostazione predefinita è 5.
Premi il pulsante Su per aumentare il volume. Premi il pulsante Giù per abbassare il volume.
- 2 Segnale acustico:** acceso / spento
L'impostazione predefinita è attiva.
Imposta il volume degli avvisi di M90 Pro .
- 3 Esposizione:** 2 / 1.7 / 1.3 / 1 / 0.7 / 0.3 / 0 / -0.3 / -0.7 / -1 / -1.3 / -1.7L'impostazione predefinita è 0.
Per impostazione predefinita, la fotocamera utilizza l'intera immagine per determinare il livello di esposizione appropriato. Tuttavia, l'esposizione consente di selezionare un'area a cui si desidera che la fotocamera dia la priorità al momento di determinare l'esposizione. Questa impostazione è particolarmente utile negli scatti in cui una regione importante potrebbe altrimenti essere sovraesposta o sottoesposta. Quando si modifica questa impostazione, il display LCD mostra immediatamente l'effetto sull'immagine. Se cambiate modalità, la fotocamera ritorna a utilizzare l'intera scena per determinare il livello corretto di esposizione.
- 4 Bilanciamento del bianco:** Auto / Luce diurna / Nuvoloso / Fluorescente / Incandescente
L'impostazione predefinita è auto.
Il bilanciamento del bianco consente di regolare la temperatura del colore di video e foto per ottimizzare in condizioni di luce fredda o calda. Quando si modifica questa impostazione, il display LCD mostra immediatamente l'effetto sull'immagine.
- 5 ISO:** Auto / 100/200/400/800/1600/3200
L'ISO determina la sensibilità della fotocamera alla luce e crea un compromesso tra luminosità e rumore dell'immagine risultante. Il rumore dell'immagine si riferisce al grado di granulosità nell'immagine. In condizioni di scarsa luminosità, valori ISO più

elevati producono immagini più luminose, ma con un disturbo dell'immagine maggiore. Valori più bassi comportano un disturbo dell'immagine inferiore, ma immagini più scure. Quando si modifica questa impostazione, il display LCD mostra immediatamente l'effetto sull'immagine.

6 Effetto: Normale / Seppia / B / N / Negativo
L'impostazione predefinita è normale.

7 Contrasto: -100 --- + 100
L'impostazione predefinita è 0.

8 Saturazione: -100 --- + 100
L'impostazione predefinita è 0.

9 Sharpness: -100 - +100
L'impostazione predefinita è 0.

La nitidezza controlla la qualità dei dettagli acquisiti nei filmati o nelle foto. Quando si modifica questa impostazione, il display touch mostra immediatamente l'effetto sull'immagine.

Impostazioni Di Sistema

1 Lingua: inglese / spagnolo / tedesco / italiano / francese /
简体 中文 / 日本語
Imposta la lingua che appare sulla fotocamera.

2 Modalità auto: On / Off
L'impostazione predefinita è disattivata.
Se si attiva la modalità auto e si collega la fotocamera con l'accendisigari, la fotocamera si accenderà automaticamente se si avvia l'auto e si spegnerà se si ferma l'auto.

3 Spegnimento: spento / 1 min. / 3 min. / 5 minuti.
L'impostazione predefinita è 3 minuti.
Spegni M90 Pro dopo un periodo di inattività per prolungare la durata della batteria.

- 4 Data e ora:** MM / GG / AA, HH / MM / SS
La data e l'ora vengono aggiornate automaticamente quando si collega la videocamera all'app Live DV. Tuttavia, è possibile modificare manualmente queste impostazioni, se necessario.

**Note**

■ se la batteria viene rimossa dalla fotocamera per un periodo di tempo prolungato, la data e l'ora verranno ripristinate automaticamente.

- 5 Data Formato:** Nessuno,AAAA MM GG,MM GG AAAA,GG MM AAAA
L'impostazione predefinita è MM GG AAAA. Se si attiva la stampa della data, questa fotocamera aggiunge la stampa della data ai video o alle foto scattate. Se si seleziona Nessuno, questa fotocamera non aggiungerà il timbro data ai video o alle foto scattate.

- 6 Frequenza:** 50 Hz / 60 Hz
L'impostazione predefinita è 50 Hz.

- 7 Capovolto:** acceso / spento
L'impostazione predefinita è disattivata.
Questa impostazione determina l'orientamento del tuo video o delle tue foto per aiutarti a prevenire riprese capovolte.

- 8 Schermo Risparmio:** Off / 1 Min. / 3 min. / 5 minuti.
L'impostazione predefinita è 1 minuto. Spegne il display LCD dopo di inattività per prolungare la durata della batteria. Per riattivare il display LCD, premere un pulsante qualsiasi sulla fotocamera.

- 9 Formato:** Sì / No
Per mantenere la scheda micro SD in buone condizioni, riformattala regolarmente. La riformattazione cancella tutti i tuoi contenuti, quindi assicurati di scaricare prima le foto e i video. Per riformattare la scheda, premere il pulsante modalità per accedere alle impostazioni di sistema, quindi premere più volte il pulsante giù per accedere a Formato> Formatta scheda?> Sì.

- 10 Ripristino:** Sì / No
Questa opzione ripristina tutte le impostazioni ai valori predefiniti.
- 11 Versione FM:** Marca / Modello / Versione / Aggiornato È
possibile controllare la marca, il modello, la versione e l'ora aggiornata del proprio M90 pro.

4

WIFI E Altre Funzioni

In questo capitolo imparerai come stabilire una connessione WLAN. come riprodurre i tuoi contenuti sul display LCD della fotocamera, sul tuo computer, TV o smartphone/tablet.

Collegamento All'app Live DV

L'app Live DV ti consente di controllare la videocamera in remoto utilizzando uno smartphone o un tablet. Le caratteristiche includono il controllo completo della fotocamera, l'anteprima dal vivo, la riproduzione e la condivisione dei contenuti.

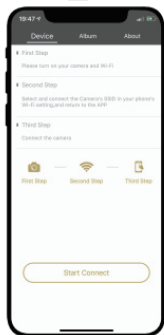
- 1** Scarica l'app Live DV sul tuo dispositivo mobile dall'Apple App Store o da Google Play. Accendi la fotocamera, quindi premi il pulsante Su una volta.
- 2** Attendi secondi. Lo schermo mostra "SSID: Live DV".
- 3** Accendi il Wi-Fi del tuo dispositivo mobile, connettiti al SSID Wi-Fi: "Live DV".
- 4** Immettere la password: 12345678.
- 5** Apri l'app Live DV.

Scaricare I Contenuti Su Smartphone O Tablet

- 1** Apri l'app "Live DV".
- 2** Toccare "Cartelle".
- 3** Toccare "Fotocamera" nella parte superiore dello schermo.
- 4** Toccare il file che si desidera scaricare.
- 5** Tocca "Salva".

 **Note**

- Se non è possibile scaricare video o foto su iPhone o iPad, impostare Impostazioni -> Privacy -> Foto, trovare "DV live" e selezionare "Leggi e scrivi".
- Non è possibile scaricare video 4K o 2.7K su iPhone e iPad tramite l'app Wi-Fi. Scarica video 4K o 2.7K tramite il lettore di schede.

PER IOS/PER ANDROID

L'app LIVE DV è compatibile con smartphone e tablet elencati di seguito:

Per Apple IOS

- *iPhone 5, 5s, 6(plus), 6s(plus), 7 (above IOS10)
- *iPhone Air & Mini (above IOS10)

Per Android

- *Android 4x Quad-Core devices ((above Android 7.0)



App disponibile :



Riproduzione Dei Contenuti

Puoi riprodurre i tuoi contenuti sul display LCD della fotocamera, sul computer, sulla TV o smartphone / tablet.

È inoltre possibile riprodurre il contenuto inserendo la scheda micro SD direttamente in un dispositivo, ad esempio come computer o TV compatibile. Con questo metodo, la risoluzione della riproduzione dipende dalla risoluzione del dispositivo e sua capacità di riprodurre tale risoluzione.

Visualizzazione Di Video E Foto Sul M90 Pro

- 1** Accedere alla modalità di riproduzione Video o Foto. Se la tua scheda micro SD contiene molti contenuti, è così potrebbe richiedere un minuto per il caricamento.
- 2** Premere il pulsante Su / Giù per scorrere i file video o fotografici.
- 3** Premere il pulsante dell'otturatore per aprire video o foto nella visualizzazione a schermo intero.
- 4** Per tornare alla schermata delle miniature, premere il pulsante Modalità.
- 5** Per uscire dalla galleria, premere il pulsante Modalità.

Eliminazione Di Video E Foto

- 1** Accedere alla modalità di riproduzione Video o Foto. Se la tua scheda micro SD contiene molti contenuti, è così potrebbe richiedere un minuto per il caricamento.

- 2** Premere il pulsante Su / Giù per individuare il file che si desidera eliminare.
- 3** Premere e tenere premuto il pulsante Su per 3 secondi. Lo schermo mostra "Elimina file selezionato?SI NO".
- 4** Premere il pulsante Otturatore, il file selezionato verrà eliminato.

Mic Esterno

Inserire la porta MIC esterna a DC2.5 MIC, la telecamera passerà automaticamente per registrare l'audio dal MIC esterno. Ciò contribuirà a ridurre il rumore e ad ottenere un audio video migliore.



Note

- Il microfono esterno è un accessorio opzionale, scegliere in base alle proprie esigenze effettive.
- Questa videocamera può essere compatibile con il microfono mono omnidirezionale cablato esterno 2.5mm:

specifiche tecniche:

Stile: microfono mono con colletto

Modalità polare: omnidirezionale

Gamma di frequenza: 30Hz-15000Hz

Impedenza di uscita: 2,2 K ohm

Sensibilità: 34dB + 2dB

Blocco: 2,5 mm

Rapporto segnale-rumore:> 60 dB

Lunghezza della linea: circa 1 m / 3. 28 piedi

Comunicazione: cablata

Intervallo di temperatura di conservazione (° C): - 20 ~ + 70

Intervallo di temperatura di esercizio (° C): -10 ~ + 55



Remoto 2.4G

Video

Per registrare video, verificare che la videocamera sia in modalità video.

■ Per avviare la registrazione:

premere il pulsante video grigio. La fotocamera emetterà un segnale acustico e la luce della fotocamera lampeggerà durante la registrazione.



■ **Per interrompere la registrazione:** premere nuovamente il pulsante video grigio. La videocamera emetterà un segnale acustico e la luce della videocamera smetterà di lampeggiare durante la registrazione.

Foto

Per scattare una foto, assicurarsi che la fotocamera sia in modalità foto.

■ **Scatta una foto:** premi il pulsante rosso della foto. La fotocamera emetterà un suono di scatto della fotocamera.

1 Utilizzare un cacciavite a punta da 1,8 mm (non in dotazione) per rimuovere le 4 viti sul coperchio posteriore del telecomando, consentendo di aprirlo.



2 Rimuovere le altre 4 viti sul PCB.



- 3** Sollevare la scheda PCB ed estrarre la batteria, come mostrato in figura.



Note

- non ruotare il PCB per evitare le funzioni della telecamera inversa e dei pulsanti video.
- 4** Installare una nuova batteria con il polo "+" rivolto verso l'alto.
- 5** Reinstallare tutte e 4 le viti sul PCB.



- 6** Reinstallare tutte e 4 le viti nel coperchio.

⚠ AVVERTENZA

- **PERICOLO DI INGESTIONE:** questo prodotto contiene una batteria a bottone o a moneta.
- L'ingestione può provocare morte o gravi lesioni.
- Una batteria a bottone o a moneta ingerita può causare ustioni chimiche interne in appena 2 ore.
- Tenere le batterie nuove e usate fuori dalla portata dei bambini.
- Rivolgersi immediatamente a un medico se si sospetta che una batteria sia stata ingerita o inserita in una parte del corpo.





Live DV

Scan QR code
Download LiveDV App
on your smartphone



WhatsApp

Scan QR code
Add Apexcam official
customer service