

# 取扱説明書

**apexcam** X60 Pro

アクションカメラ



RoHS



© 210-137732

# チャプター

---

ご注意/警告.....	01
仕様.....	02
はじめに.....	04
すべてのモード.....	05
カメラをカスタマイズ .....	06
ビデオ設定.....	06
画像設定.....	09
システム設定.....	11
ビデオモード.....	13
写真モード.....	14
再生.....	15
バッテリーストレージ.....	16
WIFIアプリ .....	17
外部マイク.....	20
2.4Gリモコン.....	21
防水ケース.....	22
カメラをインストールする.....	25
お問い合わせ.....	26

お客様各位

数ある中からApexcamブランドをお選びいただき、誠にありがとうございます。

何か問題やご質問がございましたら、[support@apexcam.com](mailto:supports@apexcam.com) までご連絡ください。

## ご注意/警告

1. 緊密機械ですので、本体を投げたり、落したりするなど強い衝撃を与えないでください。機器の破損、故障の原因となり、けがの原因となります。
2. 本機、バッテリーなどを、直射日光や火などの過度な熱にさらさないでください。  
。
3. 内部のバッテリーは、高温になると、破裂することがあります。本機をタオルや布などで覆って使用しないでください。
4. ズボンやスカートの後ろポケットに本機を入れたまま、椅子などに座らないでください。故障や破損の原因になります。
5. レンズ面に指紋などがついたときや、レンズ面に指紋などがついたときや、高温多湿の場所や海岸など塩の影響を受ける環境で使ったときは、必ず柔らかい布などでレンズの表面をきれいに拭いてください。
6. 本機のお手入れの際には、シンナーや科学洗剤を使用しないで下さい。液晶パネルや操作部の汚れや埃等は柔らかい布で取り除いて下さい。
7. 自分で分解・改造・修理はしないでください。けがや火傷、感電の恐れがあります。内部の点検や修理は弊社にご相談ください。
8. 乳幼児、小さなお子様の手の届くところでの使用及び保管は避けてください。けがや火傷、感電の恐れがあります。
9. 濡れた手で触れたり操作しないでください。また、機器に水などの液体をかけないでください。ショート、感電、故障の原因となります。

10.メモリカードは乳幼児の手の届くところには置かないでください。誤って飲み込むと、身体に悪影響を及ぼします。万が一、吞み込んだら、すぐに医師にご相談ください。

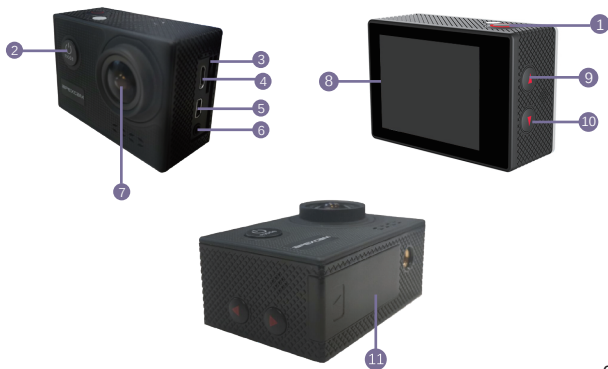
11.本来の用途以外に使用しないでください。事故や故障の原因となります。

12.異常な音や発熱、異臭がした場合はすぐに使用を中止して電源を切り、弊社までご連絡ください。

13.病院内や機内では、病院や航空会社の指示に従ってください。本機からの電磁波などが計器類に影響を及ぼすことがあります。

14.本機で作成されたデータの管理につきましては、お客様ご自身の責任にてお願いいたします。大切なデータはバックアップを取ることをお勧めします。

## 仕様



1. 撮影/OKボタン
2. 電源/モードボタン  
(長押しで電源ボタン/単押しでモードボタン)
3. microSD スロット
4. microUSBポート
5. microHDMI ポート
6. スピーカー インターフェース
7. レンズ
8. スクリーン
9. 上ボタン/WiFi ボタン
10. 下ボタン
11. バッテリーカバー

注) 防水ケースに入れた状態では音声は録音されません。

### 提示:

- ・ カメラがビデオモードになっていることを確認し、上ボタンを長押ししてWi-Fiのオン/オフを切り替えます。
- ・ カメラがビデオモードになっていることを確認し、下ボタンを長押ししてWi-Fiのオン/オフを切り替えます。
- ・ カメラが写真モードになっていることを確認し、上ボタンまたは下ボタンを長押ししてズームイン/ズームアウトします。
- ・ ご使用前にレンズとスクリーンからフィルムをはがしてください。

# はじめに

## こんにちは

APEXCAM アクションカメラへようこそ。ビデオや写真を撮影するには、マイクロSDカード(別売)が必要になりますが、記録中や活動中に最大の信頼性と安定性を保つために、弊社は以下の規格を満たすブランドのメモ리카ードを使用することをお勧めします。

対応可能のメモ리카ード:

- micro SD、micro SDHC、micro SDXC
- Class 10 / UHS-I 1080P (720P)
- 4K解像度以上のUHS-III
- 最大容量128GB(FAT32)

ご注意:

- ご使用前に、マイクロSD、マイクロSDHC、マイクロSDXCメモリーカードをカメラでフォーマットしてください。
- メモリーカードの挿入方法を間違えて挿入すると、カードスロットが破損する恐れがありますので、正しい方法で挿入してください。
- マイクロSDカードを良好な状態に保つために、定期的に再フォーマットしてください。
- 各ファイルの保存容量が4GBを超えると、マイクロSDカードは録画を停止し、再度新しい動画の録画を開始します。
- 再フォーマットするとカメラ内のファイルがすべて削除されるので、写真や動画は必ず保存してからフォーマットしましょう。
- データエラーやファイルの損失を避けるために、Micro SDカードを強い磁気を帯びた物体の近くに置かないでください。

**パワーオン:** モードボタンを数秒間長押しします。カメラの状態表示が点灯するとビーブ音が鳴ります。

**パワーオフ:** モードボタンを3秒間長押しします。カメラの状態表示が消えるとビーブ音が鳴ります。

# すべてのモード

カメラの電源を入れ、モードボタンを繰り返し押して、カメラのモードと設定を切り替えます。モードは以下の順序で表示されます：



## OSD説明：

 ビデオモード	 タイムラプスビデオ	 EIS
4K60 ビデオ解像度	08:04:14 録画可能時間	 風切り音低減
 フォトモード	 タイムラプス写真	 00:04:14 記録時間
 セルフタイマー	 20M 写真解像度	 バースト写真
 バッテリーインジケーター	 低消費電力	4014 残り枚数
 マイクロSD挿入	 Wi-Fiオン	 バッテリー充電
 ビデオ設定	 写真設定	 R RFリモートオン
 ビデオ再生	 写真再生	 システム設定

# カメラをカスタマイズ

モードボタンを繰り返し押し続けて再生とセットアップメニューに切り替え、上または下ボタンを押してオプションをナビゲートし、シャッター/決定ボタンを押して希望のオプションを選択してください。終了するには、モードボタンを押して下さい。



## ビデオ設定

- 1.映像解像度: 4K60fps(3840\*2160)/4K 30fps(3840\*2160)/1080P  
120fps(1920\*1080)/1080P 60fps(1920\*1080)/720P  
240fps(1080\*720)

デフォルトでは4K 30fpsに設定されています。



## 2.EV(露出値): -3 ~ +3

デフォルトでは、カメラはフレーム全体を適切な露出レベルです。しかし、EVでは露出を決める際に優先して撮影したい部分を選択することができます。この設定は、撮影中に重要な部分が露出オーバーになったり、露出アンダーになったりする場合に特に有効です。

この設定を変更すると、画像への影響はすぐに液晶モニターに表示されます。モードを変更すると、撮影画面に戻り、適正露出を判断します。

## 3.EIS(手ぶれ補正): オン/オフ

このカメラには、カメラが傾いたときに、動きを検出するために6軸ジャイロスコープを使用して、EIS機能があり、移動、揺れ、センサーは補償するためにイメージのクロスボーダーの補償アルゴリズムを使用しています。カメラが傾いたり、動いたり、揺れたりした場合、センサーは画像のクロスオーバー補正アルゴリズムで補正を行い、安定した映像を生成します。

注意:

- EISは1080P 120fps / 720P 240fpsのビデオ解像度には対応していません。
- EISをONにすると、ループ録画機能は使用できません。

## 4.ループ記録: オフ/1分/5分

ループ録画では、動画を連続して録画することができますが、必要な部分だけを保存することができます。例えば、5分間隔を選択した場合、シャッターボタンを押して録画を停止すると、それまでの5分だけが保存されます。

5分間の動画を録画していても、シャッターボタンを押さずに録画を止めて保存すると、前回の5分間の撮影よりも新たに5分間の間隔で録画されます。5分間録画してもシャッターボタンを押さずに録画を停止して保存すると、前回の5分間の撮影に新たに5分間のインターバルを記録します。マイクロSDカードが一杯になった場合、ループ録画をオンにすると新しいファイルが古いファイルを上書きしてしまいません。

**注意:**

- FAT32形式のマイクロSDカードに保存されている各ファイルが4GBを超えると、録画を停止し、新しいファイルでの再録画を開始します。
- 4K 60fpsで録画していて、5分間の動画サイズが4GBを超えると、5分間の動画ファイルの長さを設定することができません。

**5. タイムラプス写真**

オフ/1秒/3秒/5秒/10秒/30秒/1分

デフォルトの設定は「オフ」です。

タイムラプス記録機能は、特定の時間間隔に基づいてビデオをキャプチャします。

このモードでは、タイムラプス映像をキャプチャして、このビデオをすぐに表示または共有することができます。タイムラプスで撮影した動画は音声では記録されません。

3秒モードを選択すると、録画は3秒ごとにフレームを取得することを意味します。

例えば 4K/30FPSで3秒のタイムラプスを選択した場合、90秒の動画を録画して1秒の4K/30FPSの動画を取得する必要があります。

注意:

- タイムラプス録画機能を使用すると、30fps以上の動画を録画することができなくなります。

**6. TL時間: オフ/5分/10分/15分/20分/30分/60分    オフ/5分/10分/15分/20分/30分/60分**

特定の時間内に連続してタイムラプス動画を作成します。

注: タイムラプス時間を設定する場合は、タイムラプスビデオを選択して時間間隔を設定してください。

**7. FOV設定: 広い、中型、狭い、選択のための角度の3種類****8. 薄暗いシーン: オン/オフ**

デフォルト設定はオフ。このモードは

暗いシーンの明るさを自動的に調整し、最適な露出にします。

**9. 日付スタンプ: オフ/日付/日付と時刻**

日付スタンプをオンにすると、このカメラは録画したビデオに日付/時間スタンプを追加します。

## 画像設定

### 1. 写真解像度: 20M/14M/12M/10M/8M

初期設定は20Mです。

### 2. 長時間露光: オフ / 1秒 / 2秒 / 5秒 / 8秒 / 30秒 / 60秒

長時間露光は、シャッタースピードの遅い露光方法です。長時間露光は、暗いシーンをより鮮明に撮影することができます。

特に星空や都会の夜景など、暗視シーンでは幻想的な写真が撮れます。

特に星空や都会の夜景など。

また、夜間でも幻想的な写真を撮ることができる。

### 3. ISO: オート 50 / 100 / 200 / 400 / 800 / 1600 / 3200

初期設定はオートです。

ISOはカメラの光感度を決定し、明るさと画像ノイズのバランスを作成します。

画像ノイズとは、画像の粒状性の度合いを指します。

低照度条件では、ISO値が高いほど画像は明るくなりますが、画像ノイズは大きくなります。

ISOの値が低いほど、画像ノイズは少なくなります。画像は暗くなります。

この設定を変更すると、LCDディスプレイに画像への影響が即座に表示されます。

### 4. 露出補正: -3 ~ +3

(ビデオ設定と同じ)

### 5. タイムラプス撮影: オフ / 3秒 / 5秒 / 10秒 / 30秒 / 1分

一定時間内に連続した写真を撮影します。その後 後でベストな写真を選ぶことができます。

### 6. 連続タイムラプス撮影: オフ / 5分 / 10分 / 15分 / 20分 / 30分 / 60分 20分 / 30分 / 60分

初期設定はオフです。

連続タイムラプス撮影を使用する場合 タイムラプス撮影を有効にします。

## 7. 連続撮影: オフ/3枚1秒/5枚2秒/15枚4秒/30枚8秒 写真4秒/写真30枚8秒

初期設定はオフです。

バーストモードでは、8秒間に最大30枚の写真を記録できます。

秒の間に最大30枚の写真を記録できるので、動きの速いアクティビティの撮影に最適です。

## 8. セルフタイマー: 2秒/10秒

シャッターを押してからしばらく撮影を遅らせます。セルフタイマーはカメラマンによく使われます。自分の写真を撮るとき(家族と一緒に撮ることが多い)

## 9. 日付フォーム: オフ/日付/日付と時刻

(ビデオ設定と同じ)

# システム設定

## 1. 周波数: 50Hz/60Hz

初期設定は50Hzです。

## 2. サウンド設定: トリガートーン/操作音楽/操作トーン/ボリュームトリガートーン/操作音楽/操作トーン: アップ/ダウン

ボリューム: 0/1/2/3

## 3. 測定: センター/マルチ/スポット

初期設定は50Hz。

写真撮影において、測光とはカメラが露出を決定する方法を指す。カメラでは、中央、マルチ、スポット測光のいずれかを選択できます。各シーンに最適な測光モードを選択することができます。

#### 4.AWB: 自動/曇り/日光/白熱灯/蛍光灯/シュノーケリング/スノーモード

AWB(オートホワイトバランス)では、動画や写真の色温度を調整することができます。写真や動画のクールライトまたはウォームライトの条件を最適化させます。この設定を変更すると、液晶画面にはすぐに希望の効果が表示されます。

注意:

- 塩水または澄み切っている淡水では、水深5~33フィート(1.5~10メートル)の水深で撮影時に、シュノーケリングモードは自動的に色補正を行います。
- スノーモードは、雪原やビーチなどの環境下での高輝度時の露出オーバーを抑制します。

#### 5.効果: 通常/白&黒/ナチュラル/ネガフィルム/レトロ/ハイコントラスト

デフォルトの設定は「通常」です。

#### 6. ディストーション補正: オン/オフ

デフォルトはオフです。

#### 7.日時:YYMMDD 00:00:00.

カメラをiSmart DVアプリに接続すると、日付と時刻が自動的に更新されます。しかし、必要に応じて手で日時を変更することもできます。

注意:

カメラからバッテリーを外した状態が長すぎると、日付と時刻が自動的にリセットされます。

#### 8.スクリーンセーバー:オフ/1分/3分/5分

バッテリーを節約するために、撮影しないときは液晶モニターをオフにすることをお勧めします。モニターを再起動するには、カメラのいずれかのボタンを押せばいいです。

#### 9.電源オフ:オフ/1分/3分/5分

バッテリーの寿命を節約するために、使用していない期間が続くと自動的にカメラの電源をオフにします。

**10.Wi-Fi: オン/オフ**

デフォルトではオフに設定されています。

**11.リモコン: オン/オフ**

デフォルトではオフに設定されています。

**12.運転モード: オフ/オン**

カーモードをオンにしてシガーソケットに接続すると、自動的に電源が入り、録画が開始します。

車のエンジンを切るとカメラの電源が切れて録画が止まります。

**注意:**

- 5V 1A~2A出力のシガーソケットを使用する必要があります。
- ドライブレコーダーとして使用する場合は、ループ録画をオンにすることを勧めます。

ドライブモードとスクリーンセーバーモードが同時に実行されます。

**13.言語: 中国語/英語/日本語/イタリア語/スペイン語/ポルトガル語/Deutsch/PolSKI/Français/Русский/한국어**

カメラの言語を設定します。

**14.フォーマット: はい/いいえ****15.リセット: はい/いいえ**

このオプションは、すべての設定をデフォルト値にリセットします。

**16.バージョン: モデル/エディション/番号/日付**

カメラのバージョンを確認できます。

**17.メモリーカード: 容量/空き容量**

メモリーカードの情報を確認できます。

カメラのバッテリーを外すと、すべての設定が工場出荷時設定にリセットされます。

# ビデオモード

ビデオを録画するには、カメラが希望のビデオ設定オプションを確認し、希望のビデオ解像度を設定して下さい。

ループビデオ/タイムラプスビデオなど、ビデオ設定メニューで希望するオプションを選択できます。

## 1.録画を開始するには

シャッターボタンを押します。録画中、カメラの青い作動ライトが点滅し、画面に赤い点が表示されます。

## 2.録画を停止するには

シャッターボタンを押す カメラの作動ライトの点滅が止まり、画面上の赤い点が消えて録画が停止したことを示しています。

ヒント

- FAT32形式のマイクロSDカードの各ファイルの容量が4GBを超えると、記録が停止し、新しいファイルで再度記録が開始されます。
- 電池切れまたは電池を抜くとカメラは自動的に録画を停止します。録画した映像は、カメラの電源が切れるまで保存されます。
- バッテリーの性質上、高温などでバッテリーが膨張してしまう可能性があります。高温環境、特に夏には、このカメラをダッシュカムとして使用する場合は、バッテリーを外してシガーソケットを直接利用することをお勧めします。しかし、車のエンジンを切ると、カメラはすぐにシャットダウンし、設定した日時と最後に録画した映像は保存されません。
- SDカードがいっぱいになると、ループ録画機能をオフにすると自動的に録画を停止します。

# 写真モード

---

## 1. 写真を撮る

2. 写真モードでは、シャッターボタンを押します。カメラのシャッター音が鳴ります。

## 2. タイムラプス写真を撮る

写真モードでシャッターボタンを押すとカメラのシャッター音が鳴ります。

目的のコマ撮りモードが選択されていることを確認し、シャッターボタンを押すと、撮影中にシャッター音が鳴ります。シャッターボタンをもう一度押すと、この機能がオフになります。

## 3. 連写する

カメラが希望する連写オプションを選択したことを確認します。

カメラが希望する連続撮影オプションを選択していることを確認してから

シャッターボタンを押すと、撮影のたびにカメラがシャッター音を鳴らしてくれます。

## 4. セルフタイマー撮影をする

カメラがセルフタイマーオプションを選択していることを確認してください。

カメラが希望のセルフタイマーオプションを選択していることを確認し、シャッター/選択ボタンを押すと、カメラはカウントダウンを開始し、写真が撮影されるとシャッター音が鳴ります。

### 注意:

- タイムラプス撮影機能をONにすると、連写、セルフタイマー、長時間露出が自動的に無効になります。
- タイムラプス撮影機能をオンにすると、連写、セルフタイマー、長時間露出が自動的に無効になります。
- タイムラプス撮影機能をOFFにすると、TL 時間に関するオプションが設定されていても、TL 時間機能は無効になります。



# 再生

## 1.カメラで動画を再生する

動画や写真の再生モードに入ります。読み込みに1分ほどかかる場合があります。

上/下ボタンを押して、ビデオまたは写真ファイルをスクロールします。

シャッターボタンを押すと、動画や写真がフルスクリーン表示で開きます。

ファイルリストに戻るには、モードボタンを押します。

再生モードを終了するには、もう一度モードボタンを押します。

## 2.テレビで再生する

ミニHDMIの端をカメラ側のコネクタに、HDMIの端をテレビ側のHDMIコネクタに接続します。

テレビの正しい入力ソースを選択します。

電源を入れてしばらくすると、テレビからカメラのプレビューができるようになります。

### 注意:

テレビとHDMIケーブルで接続した場合、動画や写真の撮影には対応しておらず、再生やプレビューのみの対応となります。

HDMIケーブルは標準では付属していないので、必要に応じて自分で購入してください。

## 3.パソコンでの再生する

パソコンで動画や写真を再生するには、以下のものがが必要です。 まず、カードリーダー(パッケージには含まれていません)とパソコンを接続して、パソコンにファイルを転送したり、カード内のデータを削除したりすることができます。ファイルの解像度を維持するために、カードリーダーを使用して写真やオーディオファイルをアンロードする必要があることに注意してください。

### 注意:

- カードリーダーで4K60の動画ファイルを再生すると、音声がでないことがあります。
- 本機は、解像度の異なるカメラなどのファイルには対応していない場合があります。
- Quick Time Playerは、MOV形式のビデオファイルとの優れた互換性を持っています。お使いのコンピュータで動画ファイルを再生するには、Quick Time Playerを使用することをお勧めします。

# バッテリーストレージ

カメラにはバッテリーを含む部品が含まれている。

## 1.バッテリーの保管と取り扱い

- ・ このカメラには、バッテリーを含む繊細な部品が含まれています。140°F/60°C以上の温度で保管しないでください。
- ・ 極端に寒い場所や高温になる場所での撮影は避けてください。
- ・ カメラに結露が発生することがありますので、ご使用の際には温度や湿度の急激な変化を避けてください。
- ・ カメラやバッテリーを乾燥させるために、電子レンジやドライヤーなどの外部熱源を使用しないでください。
- ・ カメラ内の液体との接触による損傷は保証の対象外となります。コイン、伴、ネックレスなどの金属製のものと一緒にバッテリーを保管しないでください。カメラの端子が金属製のものにぶつかって火災が発生することがあります。
- ・ 不正な改造を行わないでください。安全性、コンプライアンス、性能に影響を与え、保証期間を逃す可能性があります。

## 警告

落としたり、分解したり、開いたり、押しつぶしたり、曲げたり、変形させたり、穴を開けたり、紙を千切ったり、燃やしたり、カメラやバッテリーに当てたりしないでください、

カメラやバッテリーを傷つけたり、燃やしたり、紙を千切ったりしないでください。カメラのバッテリー開口部に異物を入れないでください。

例えば、ひびが入ったり、穴が開いたり、水で損傷した場合などです。

バッテリーを取り出したり、穴を開けたりすると、爆発や破裂の原因となることがあります。

## 2. バッテリーを充電する

1. カメラをUSB電源 (5V/1A推奨) に接続します。
2. バッテリーの充電中は、充電ステータスランプが点灯します。
3. バッテリーが完全に充電されると、充電ステータスライトが消灯します。

### 注意

充電時間: 5V 1Aのメインアダプターで4時間。

充電中、バッテリーがカメラの上にあることを確認してください。

ダッシュカムとして使用する前にバッテリーを取り外し、5V/1Aのカーチャージャーを使用してください。

## 3. バッテリー寿命を最大限に延ば

録画中にバッテリーが0%になると、カメラはファイルを保存し、電源を切ります。

バッテリー寿命を最大限に延ばすには、以下のガイドラインに従ってください。

に従ってください:

ワイヤレスをオンにする低いフレームレートでビデオを録画する。

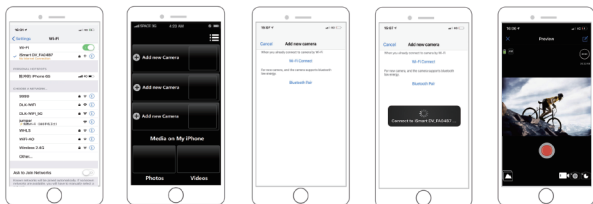
スクリーンセーバー設定を使用する。

## WiFiアプリ

Wi-Fiアプリを使えば、スマートフォンやタブレットでカメラを遠隔操作できる。カメラのフルコントロール、リアルタイムプレビュー、再生、共有などの機能があります。

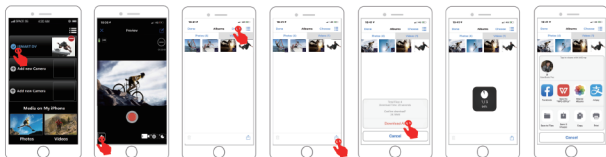
**iSmart DV APP に接続するには**

- 1.アップル社のiSmart DVアプリをモバイルデバイスにダウンロードします。
  - 2.カメラの電源を入れて、アップボタンを数秒押ししてWi-Fiをオンにします。
  - 3.モバイル端末のWi-Fi設定を開き、Wi-Fi SSID「iSmart DV」に接続します。
  - 4.パスワード「1234567890」を入力します。
  - 5.スマートフォンやタブレットでアプリ「iSmart DV」を開きます。
  - 6.「新しいカメラの追加」をクリックします。
  - 7.「Wi-Fi接続」をクリックします。
- 注:** Wi-Fiを解除したい場合は、上ボタンを押してください。



## コンテンツをダウンロードして共有する

1. ismartDVアプリを開く。
2. 画面下部の左下のアルバムのアイコンをクリック。
3. 画面上部の写真またはビデオでファイルを選択する。
4. 画面右下のダウンロードアイコンをクリックしてダウンロードする。
5. 写真やビデオを保存または共有します。



## Apple IOSの場合

\*iPhone 6(Plus),6s(Plus),7(ios12以上)

\*iPhone Air & Mini (ios12以上)

アンドロイド版

\*Android 4xクアッドコア端末(Android 7.0以上)



**注:**カメラのWi-Fiはポイントツーポイントソースであり、一度に1台の電話機の接続しかサポートしていません。

1.カメラWi-Fiはポイントツーポイントソースで、一度に1台のスマホの接続しか対応していません。2台の電話機が同時にWi-Fiをオンにした場合、片方がうまく接続できても、もう片方は失敗してしまい、信号の伝送にまで影響が出てしまいます。

2.Wi-Fiの信号は距離、他の信号、電磁波、障害物などの影響を受けます。なので、信号遅延が2~5秒程度あるのが普通です。

WiFi接続の距離は5~10m程度です。

スマホとカメラをWi-Fiで接続すると、カメラの電力が増え、カメラの温度が急激に上昇し、カメラのバッテリーの消耗が増えるのが普通です。

3.市場でスマホの種類が多いので、スマホシステムは常に更新されているので、iSmart DVアプリは、更新を同期するために時間を必要とあります。スマホがカメラのWi-Fiに接続できない時は、接続が正しいかどうかを確認してください。もし正確に接続したとしても、Wi-Fiが接続できない場合は、お使いのスマホのWi-Fi設定でカメラのWi-Fi SSIDを削除して再接続して下さい。必要に応じて、iSmart DVアプリを削除して再インストールすることもできます。

## 外部マイク

外部有線オマーン双方向モノラルマイク2.5mmに対応しています。接続すると自動的にMIC音の録音に切り替わります。これにより、ビデオからのノイズを軽減することができます。

### 仕様

スタイル:ラベリアモノラルマイク

ポーラーモード:全方位

周波数範囲: 30Hz~15000Hz

出力インピーダンス:2.2Kオーム

感度:34dB±2dB

端子:2.5mm SNR.

ワイヤーの長さ:約1m/3.28ft

通信:有線

保管温度範囲(°C): -20~+70

操作の温度較差(°C): -10~+55

ヘルメットや他の場所にカメラを取り付けながら、手首にリモコンを装着すると、ハイキング、サイクリング、スキー、バンジージャンプなどの活動中にカメラをより簡単に制御できます。



## 2.4Gリモコン

リモコン機能は、リモコン機能付きのカメラでのみ使用できます。リモコンモジュール非搭載のカメラを購入された場合は、この機能は使用できません。

リモコンおよびアクセサリは付属していません。  
リモコンを手首に装着し、カメラをヘルメットなどに装着して、ハイキング、サイクリング、スキー、バンジージャンプなどを楽しむことができます。



写真ボタン  
インジケータ  
ビデオボタン

### 2.4Gワイヤレスリモート：防滴/範囲10～15M

#### リモコンのオン/オフ方法：

**方法1:**設定メニューでON/OFFを選択し、2.4Gリモコンの電源をON/OFFします。

リモートコントローラをオン/オフします。

**方法2:**ビデオモードで、下ボタンを数秒間押し、2.4Gリモコンのオン/オフを切り替えます。

を素早くオン/オフします。

#### ビデオ

**録画を開始します:**ビデオボタンを押します。

**録画を停止します:**ビデオボタンをもう一度押ししてください。

#### 写真

**写真を撮るには:**写真ボタンを押してください。

#### 注意

- カメラがビデオ/フォトモードになっていることを確認してください。

設定メニューに設定されている場合、リモコンでカメラを操作することはできません。

- リモコンは常にスタンバイ状態になります。

インジケータが消灯しているときは、電池切れです。

リモコンの電池は以下の手順で定期的に交換してください：



**ステップ1:**1.8mmドライバーを使用して、リモコンの背面にある4本のネジを外して開きます。



**ステップ2:**回路基板上の他の4本のネジを外します。



**ステップ3:**回路基板を持ち上げ、図のようにバッテリーを引き出します。



**ステップ4:**「+」ポストを上に向けたまま、新しいバッテリーを挿入します。



**ステップ5:**4本すべてのネジをボードに再度取り付けます。



**ステップ6:**カバーに4本のネジをすべて取り付け直します。

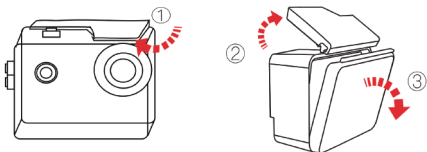
## 防水ケース

この防水ケースは防水性に優れているだけでなく、防塵・耐傷・耐衝撃性にも優れています。軽量で持ち運びに便利。防水ケースがあれば、水中30Mでも撮影が可能です。また、防水ケースを介してカメラなどのアクセサリーを接続できるのも便利です。





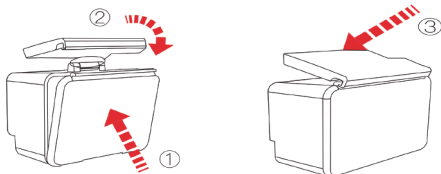
## 防水ケースの開け方



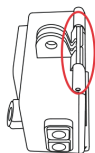
- 1) 防水ケースの上部にある黒いラッチをつまみます。
- 2) 防水ケースのバックルを引き上げます。
- 3) 防水ケースの裏蓋を開けます。

## 防水ケースの閉じ方

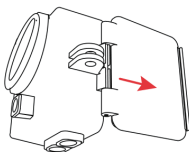
- 1) 防水ケースの裏蓋を閉じてください。
- 1) 防水ケースの裏蓋を閉じてください。
- 2) ラッチを引き下げて裏表紙にロックします。



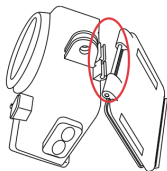
1. 録音前に防水ケースのレンズの保護フィルムを剥がしてください。
2. 防水効果を高めるため、防水ケースの音声録音機能は弱くなります。



Step 1



Step 2



Step 3

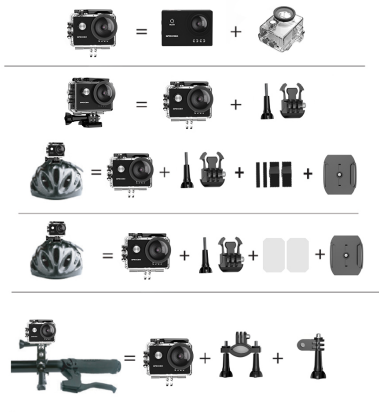
- 1) 写真のように防水ケースのスロットを探します。
- 2) 防水ケースを手で持ち、防水裏蓋を外します。
- 3) 防塵バックカバーの下半分をスロットに挿入し、バックカバー全体が完全に装着されるまで上半分をスロットに押し込みます。

**注意:**

- 1.防水ケースを密封する前に、カメラケースの白いシリコンシールを清潔に保ち、約1分間完全に水に沈めてください。その後、水からケースを取り出してタオルで乾かし、防水ケースを開けます。防水ケースの内側が乾いていれば、水の中でも安心して使用できます。
- 2.使用前に防水ケースが十分に密閉されていることを確認してください。白いシリコンシールが硬くなったり、変形したり、破損したりした場合は、使用を中止してください。
- 3.使用後は時間内に乾燥させてください、そうしないと防水ケースの金属ボタンが錆びます。
- 4.低温下で防水カメラを使用する場合は、映像がブレないように防曇処理を十分に行ってください。
- 5.落下防止と80℃以上の高温にご注意ください。
- 6.防水ケースは生鮮品ですので、防水ケースが壊れてしまった場合は、時間内に交換することをお勧めします。

# カメラをインストールする

ヘルメットデバイスにカメラを固定します。  
以下の組み立て方法は参考用です。



## 注意:

1. 弊店の標準付属品は基本です。異なる種類の付属品が必要な場合は、単独で購入する必要があります。
2. 異なるタイプのアクセサリーを使用すると、カメラはさまざまな機会に使用することができます。あなたの実際のニーズに応じてあなたの実際の必要性に従って付属品の異なったタイプを買って下さい。
3. 当社のカメラは、Go-proなどの他のブランドのアクセサリーと一部互換性があります。Amazonでアクセサリーを別途購入することをお勧めします。

# お問い合わせ

仕様は予告なく変更する場合がありますので、実際の仕様を参考にしてください！  
商品についてのお問い合わせ、ご質問、ご意見などがございましたら、下記アドレスまでメールにてご連絡をお願い致します。

メール：[supports@apexcam.com](mailto:supports@apexcam.com)

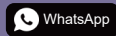
## ⚠️ ご注意

- **飲み込む禁止**：この製品にはボタン電池またはコイン電池が含まれています。
- 飲み込むと**死亡**または**重傷**を負う可能性があります。
- 飲み込んだボタン電池またはコイン電池は、わずか**2時間**で**体内の化学熱傷**を引き起こす可能性があります。
- 新品および使用済み電池は**子供の手の届かないところ**に保管してください。
- 電池を飲み込んだり、体内に挿入した疑いがある場合は、直ちに医師の診察を受けてください





Scan QR code  
Download iSmart DV App  
on your smartphone



Scan QR code Add  
Apexcam official  
customer service